



СОБРАНИЕ ПРЕДСТАВИТЕЛЕЙ ГАВРИЛОВ-ЯМСКОГО МУНИЦИПАЛЬНОГО РАЙОНА

РЕШЕНИЕ

О внесении изменений в решение Собрания представителей Гаврилов-Ямского муниципального района от 16.12.2021 № 133

Принято Собранием представителей
Гаврилов-Ямского муниципального района
29.06.2023

В соответствии с Градостроительным кодексом Российской Федерации, Федеральным законом от 06.10.2003 № 131-ФЗ «Об общих принципах организации местного самоуправления в Российской Федерации», статьей 22 Устава Гаврилов-Ямского муниципального района Ярославской области,

Собрание представителей Гаврилов-Ямского муниципального района
РЕШИЛО:

1. Внести в Правила землепользования и застройки Шопшинского сельского поселения Гаврилов-Ямского муниципального района, утвержденные решением Собрания представителей Гаврилов-Ямского муниципального района от 16.12.2021 №133, изменения согласно приложению.

2. Решение опубликовать в районной массовой газете «Гаврилов-Ямский вестник» и разместить на официальном сайте Администрации Гаврилов-Ямского муниципального района.

3. Правила землепользования и застройки Шопшинского сельского поселения Гаврилов-Ямского муниципального района, с учетом редакции настоящего решения разместить в Федеральной государственной информационной системе территориального планирования и на официальном сайте Администрации Гаврилов-Ямского муниципального района.

4. Настоящее решение вступает в силу с момента официального опубликования.

Глава Гаврилов-Ямского
муниципального района

А.Б.Сергеичев

Председателя Собрания
представителей Гаврилов-Ямского
муниципального района



А.А.Мазилов

ИЗМЕНЕНИЯ,

вносимые в Правила землепользования и застройки Шопшинского сельского поселения Гаврилов-Ямского муниципального района (далее по тексту-Правила),
утвержденные решением Собрания представителей Гаврилов-Ямского
муниципального района от 16.12.2021 №133

1. В статье 9 раздела II основные виды разрешенного использования земельных участков территориальных зон: «Зона застройки индивидуальными жилыми домами Ж1», «Зона застройки малоэтажными жилыми домами Ж2» дополнить следующим видом разрешенного использования:

Связь	Размещение объектов связи, радиовещания, телевидения, включая воздушные радиорелейные, надземные и подземные кабельные линии связи, линии радификации, антенные поля, усилительные пункты на кабельных линиях связи, инфраструктуру спутниковой связи и телерадиовещания, за исключением объектов связи, размещение которых предусмотрено содержанием видов разрешенного использования с кодами 3.1.1, 3.2.3 »	-Объект связи; -Линии связи; -Усилительные пункты; -Вышка
-------	--	--

2. Главу 2.3 дополнить статьями 44 и 45 следующего содержания:

«Статья 44. Приаэродромная территория аэропорта Туношна

Приказом Федерального агентства воздушного транспорта Министерства транспорта Российской Федерации от 17.08.2020 №1022-п установлена приаэродромная территория аэродрома Ярославль (Туношна).

Приаэродромная территория является зоной с особыми условиями использования территорий.

Граница приаэродромной территории аэропорта Ярославль (Туношна) представляет собой окружность радиусом 32 км от контрольной точки аэродрома (КТА).

В границах приаэродромной территории, находятся населённые пункты поселения: Конопляново, Харнево, Филатово, Творино, Талица.

Номера кадастровых кварталов, находящихся в границах приаэродромной территории: 76:04:111801, 76:04:111901, 76:04:112701.

На приаэродромной территории аэропорта Ярославль (Туношна): запрещается осуществлять деятельность, создающую угрозы безопасности выполнения полётов над приаэродромной территорией; устанавливаются ограничения использования земельных участков и (или) расположенных на них объектов недвижимости, осуществления экономической и иной деятельности в соответствии с Воздушным кодексом Российской Федерации на территориях подзон. Объекты подлежат маркировке в соответствии с Федеральными авиационными правилами «Требования, предъявляемые к аэродромам, предназначенным для взлета, посадки, руления и

стоянки гражданских воздушных судов» (ФАП262) в соответствии с п.п. 4.48 - 4.51, 4.242, 4.245, 4.246, 4.263, приложениями 22, 23, приказом Росаэронавигации от 28 ноября 2007 №119 «Об утверждении Федеральных авиационных правил «Размещение маркировочных знаков и устройств на зданиях, сооружениях, линиях связи, линиях электропередачи, радиотехническом оборудовании и других объектах, устанавливаемых в целях обеспечения безопасности полетов воздушных судов».

На приаэродромной территории выделяются подзоны, в которых устанавливаются ограничения использования объектов недвижимости и осуществления деятельности.

Гаврилов-Ямский район расположен в 3-4-5-6 подзонах:

третья подзона (радиус 15 км от контрольной точки аэродрома (КТА)): в которой запрещается размещать объекты, высота которых превышает ограничения, установленные уполномоченным Правительством Российской Федерации федеральным органом исполнительной власти (далее - уполномоченный федеральный орган) при установлении соответствующей приаэродромной территории;

четвертая подзона (границы подзоны соответствуют окружности радиусом 15 км от КТА.): в которой запрещается размещать объекты, создающие помехи в работе наземных объектов средств и систем обслуживания воздушного движения, навигации, посадки и связи, предназначенных для организации воздушного движения и расположенных вне первой подзоны;

пятая подзона (границы подзоны соответствуют окружности радиусом 32 км от КТА): в которой запрещается размещать опасные производственные объекты, определенные Федеральным законом «О промышленной безопасности опасных производственных объектов», функционирование которых может повлиять на безопасность полетов воздушных судов;

шестая подзона (границы подзоны - окружность радиусом 15 км от КТА): в которой запрещается размещать объекты, способствующие привлечению и массовому скоплению птиц.

Схемы подзон приаэродромной территории аэродрома Ярославль (Туношна):

Схема 3-й подзоны приаэродромной территории аэродрома Ярославль (Туношна)

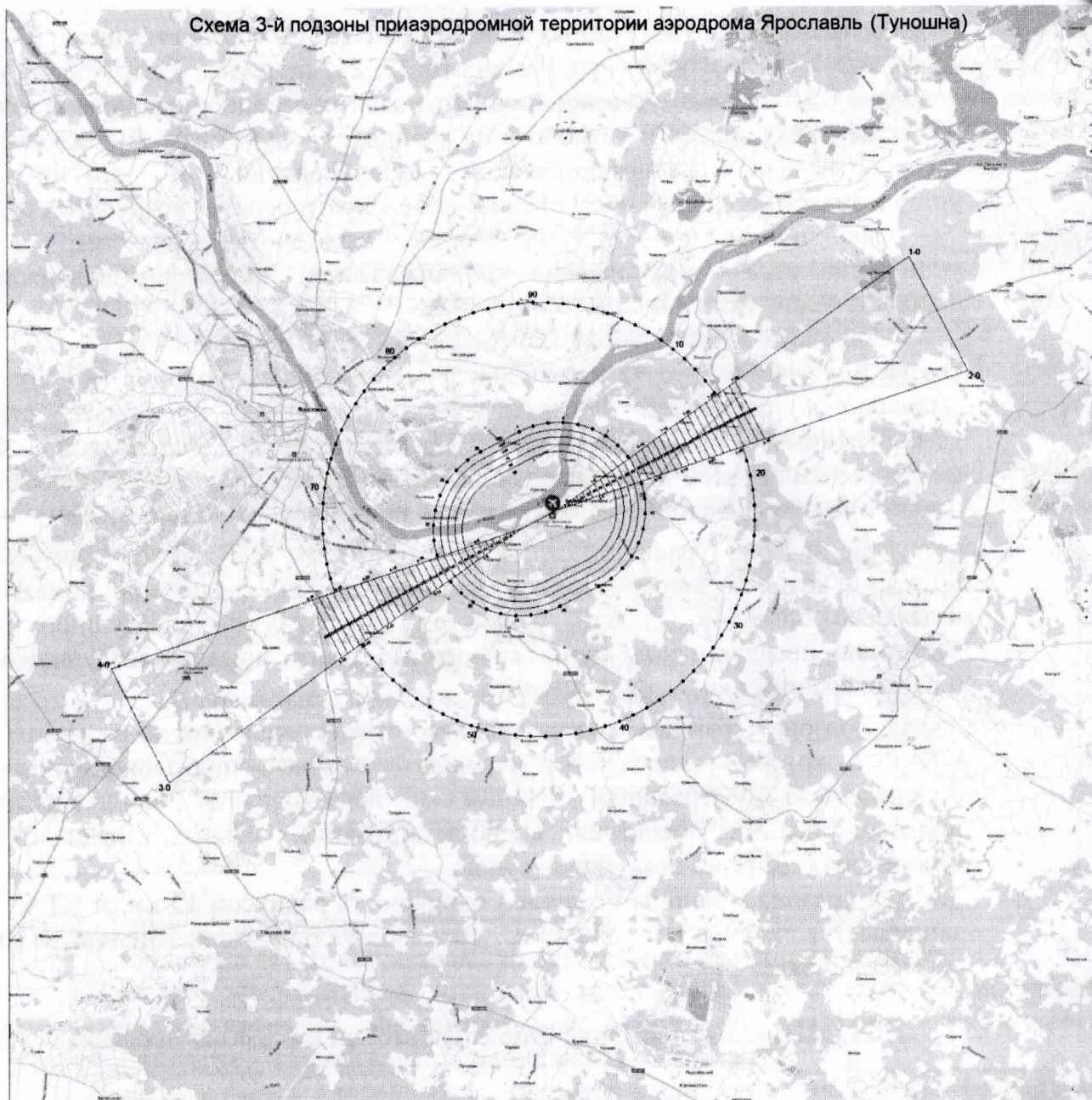


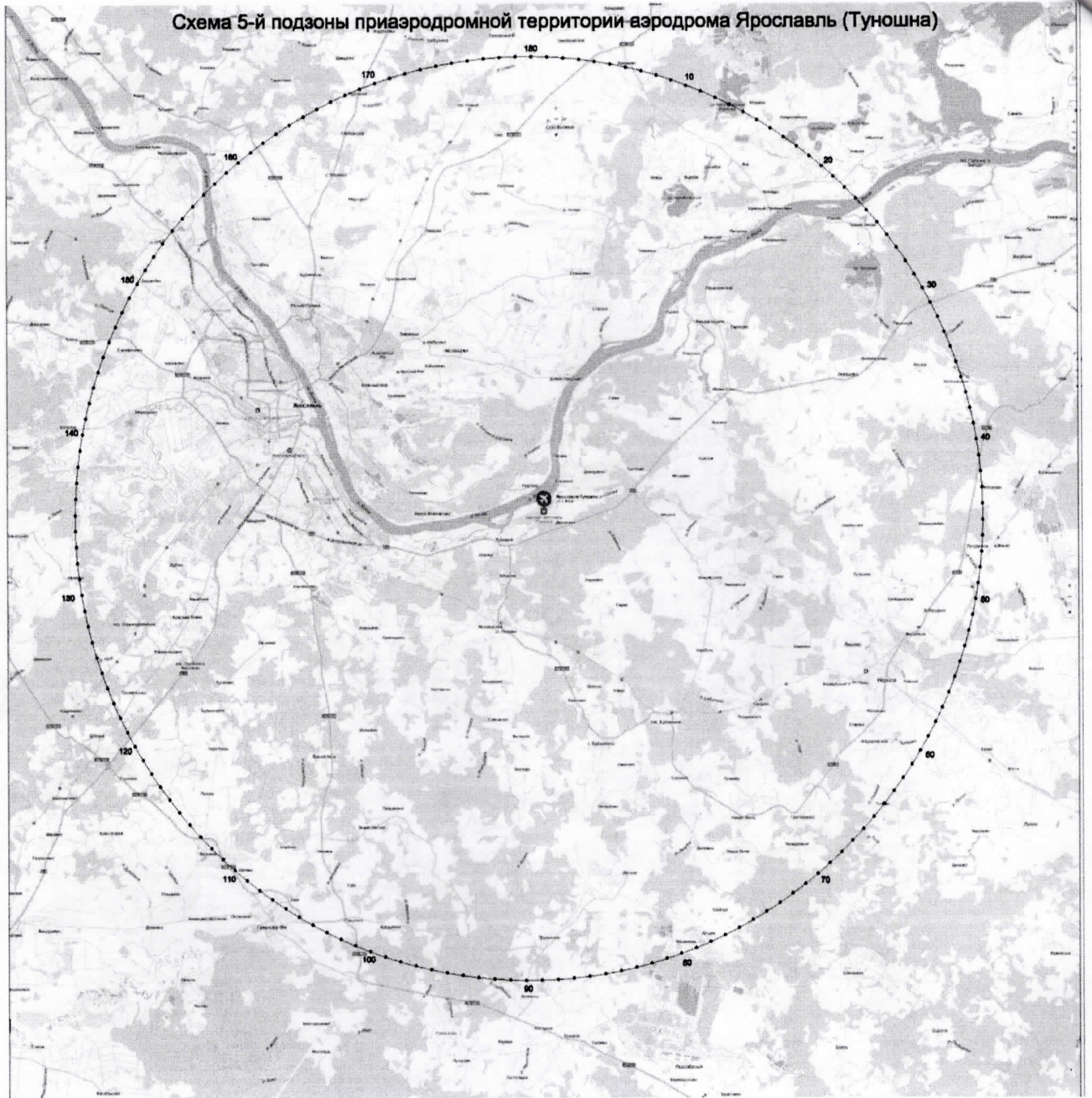
Схема 4-й подзоны приаэродромной территории аэродрома Ярославль (Туношна)

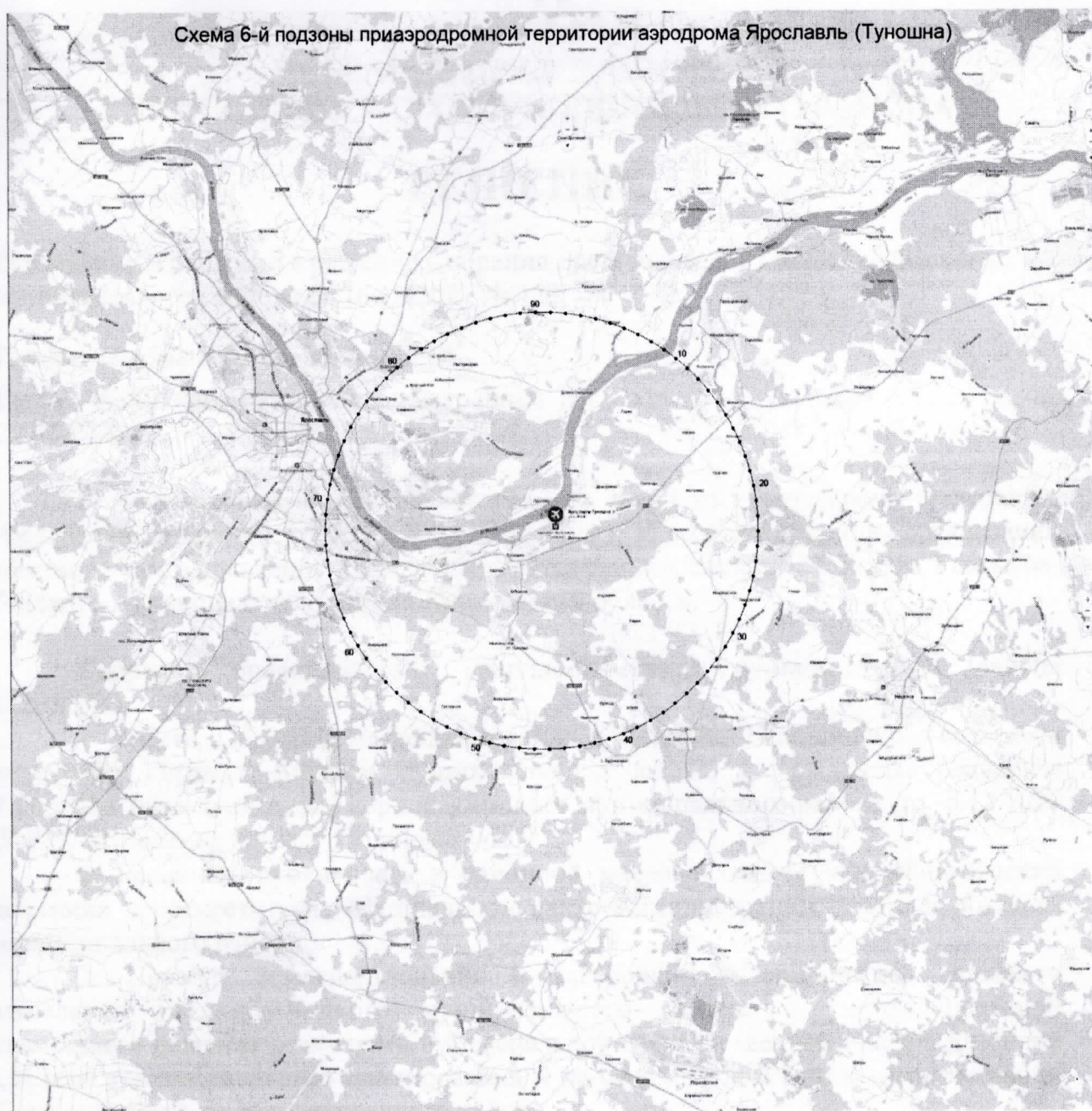


Статья 45. Архитектура градостроительного облика объектов градостроительного назначения.

Градостроительный облик объектов градостроительного назначения должен соответствовать градостроительному облику объектов градостроительного назначения, расположенных в границах градостроительного облика объектов градостроительного назначения.

Схема 5-й подзоны приаэродромной территории аэродрома Ярославль (Туношна)





Статья 45. Архитектурно-градостроительный облик объекта капитального строительства.

На территории Шопшинского сельского поселения требования к архитектурно-градостроительному облику объекта капитального строительства не устанавливаются, если иное не установлено другими нормативно-правовыми актами.»